

RAPPORT D'ACTIVITÉ

2023



Pôle
Ressources
Handicap 76

Introduction

Après bientôt 3 ans d'existence, le Pôle Ressources Handicap 76 est maintenant un service identifié sur le territoire seinomarin. Il situe son action à la croisée des politiques familiales, éducatives, sociales et médico-sociales.

Le positionnement du PRH 76, entre les parents et les professionnels, entre le droit commun et le milieu spécialisé, entre le territoire et les institutions, entre les ressources existantes et celles manquantes, nous a conduit à penser le service comme un service « en interface », en rupture avec les approches segmentarisées de l'action sociale et médico-sociale.

L'équipe étant issue d'une culture professionnelle largement médico-sociale, autant dire que nos pratiques ont été bouleversées ! L'environnement partenarial étendu, la gouvernance institutionnelle transversale, le portage associatif mêlant les influences médico-sociales et l'éducation populaire, font du PRH 76 un service résolument hybride, ouvrant de nouvelles perspectives d'action sociale.

La mission d'accompagner les dynamiques inclusives auprès des collectivités et des structures d'accueil de la petite enfance et de l'enfance jeunesse ne dispose d'aucun protocole préétabli. Chaque accueil d'enfant en situation de handicap se construit au regard de ses besoins singuliers, du projet d'accueil coconstruit avec ses parents, du fonctionnement et de l'organisation de chaque structure d'accueil, des dynamiques locales, des synergies entre les acteurs, de la place accordée aux parents dans la démarche...

Nous avons mesuré la pertinence de la mise en relation entre les acteurs de champs différents sur un territoire, de conjuguer les expertises, les savoir-faire, dans une dynamique de concertation, de valorisation. Chaque jour les valeurs du « faire-ensemble » pour contribuer au « vivre-ensemble » animent notre équipe.

Mais dans un contexte de raréfaction des ressources humaines et économiques, dans une période marquée par les conséquences de l'inflation, nous avons mesuré aussi nos faiblesses collectives. Nous avons compris que les dynamiques inclusives étaient des dynamiques fragiles et que pour les maintenir, l'effort ne doit pas tarir...

François Junqueira
Responsable du PRH 76

"La vraie mesure de notre progrès en tant que société se trouve dans la façon dont nous traitons nos enfants, en particulier ceux qui sont différents, qu'ils aient des capacités particulières ou des défis à surmonter."

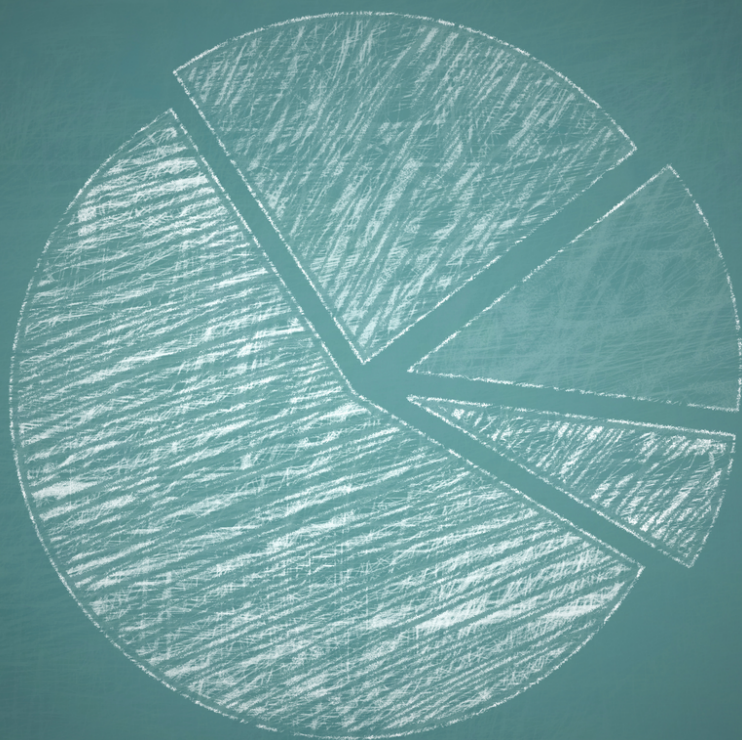
Marian Wright Edelman

Sommaire

Les indicateurs de l'année 2023	P4
Les accompagnements de familles	P5
Les profils des enfants accompagnés	P9
Les profils des familles accompagnées	P11
Rétrospective de l'année 2023	P13
L'année en actions	P14
Les chiffres clés de 2023	P27
L'analyse de l'année 2023	P28
L'évaluation du service	P29
L'analyse de l'activité	P31
Notre stratégie	P32
La feuille de route 2024	P33

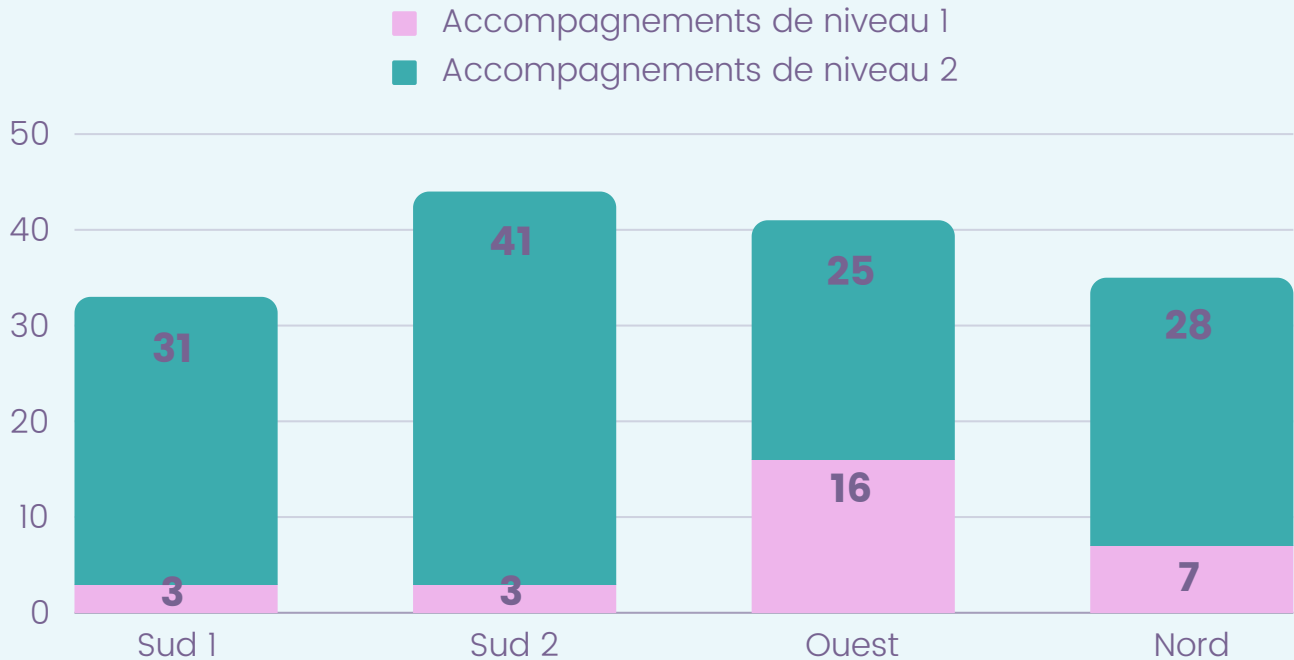


Les indicateurs de l'année 2023



Les accompagnements de familles

Nombre d'accompagnements ouverts en 2023



Nombre de sollicitations de familles par mois en 2023



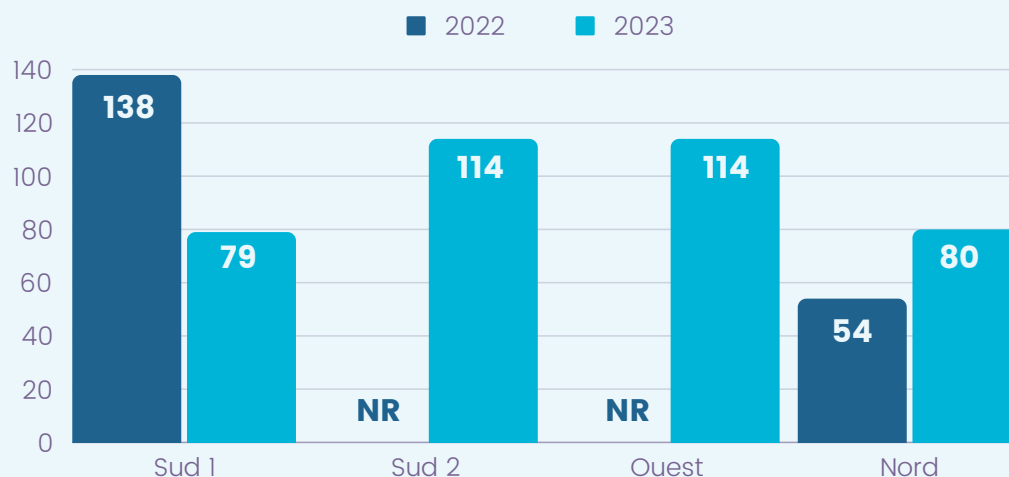
En 2023, 124 nouveaux enfants ou jeunes en situation de handicap ont été accompagnés par l'équipe des référentes territoriales dans la recherche d'une solution d'accueil ou de répit (niveau 2). 29 familles ont reçu de l'information et ont pu faire ensuite les démarches seules, sans nécessité de soutien par le PRH 76 (niveau 1).

A ces accompagnements, s'ajoutent à la file active de 2023, les accompagnements non résolus des années précédentes et encore en cours en 2023.

Même si le nombre de nouvelles sollicitations est relativement stable par rapport à 2022, les files actives tendent à augmenter du fait de l'allongement des durées moyennes d'accompagnement et de parcours de plus en plus complexes.

Les accompagnements de familles

Durées moyennes d'accompagnement en jours

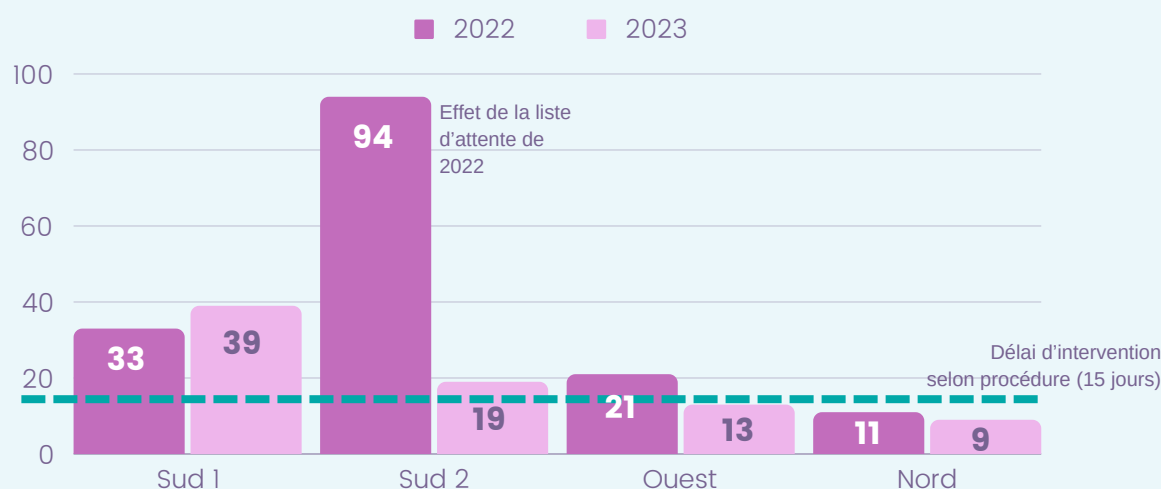


Le recrutement d'une référente territoriale supplémentaire sur le territoire Sud en janvier 2023 a permis l'absorption de la liste d'attente de 2022 et une meilleure réactivité des réponses du PRH 76 sur ce territoire.

Néanmoins, il existe toujours une forte sollicitation des familles sur ce territoire et la priorité donnée à leur accompagnement ne permet pas encore d'investir pleinement les missions d'animation partenariale et de soutien aux collectivités attendues.

Le renfort de l'équipe sur le territoire Sud a permis de diminuer les délais d'intervention même s'ils restent plus importants que sur les autres territoires.

Délais d'intervention après le premier contact

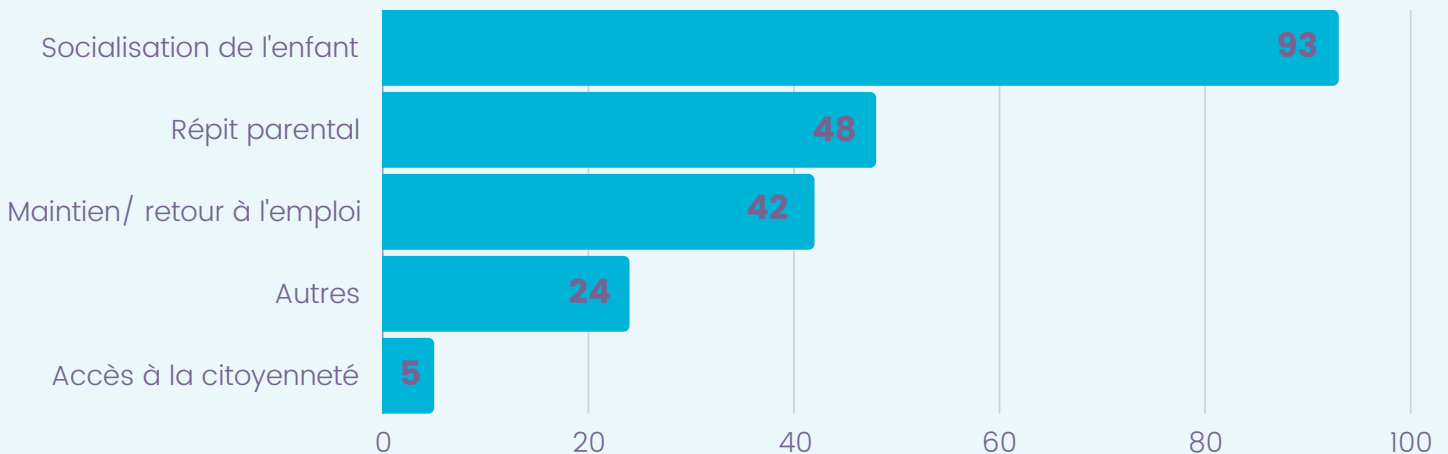


Les accompagnements de familles

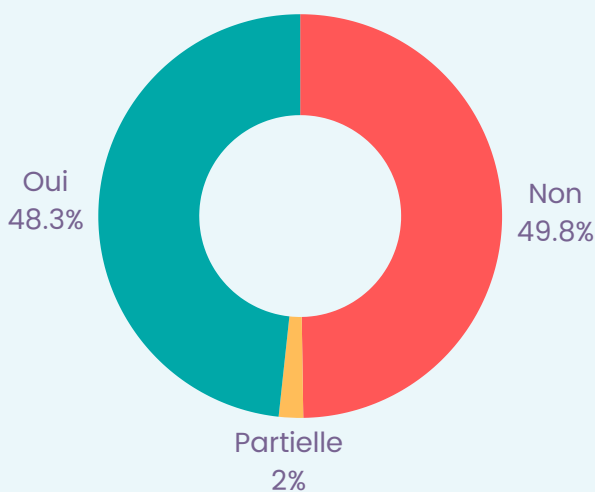
54 %

des sollicitations de l'équipe du PRH 76 en 2023 proviennent directement des familles (contre 64,8% en 2022). Davantage de familles sont donc orientées par des professionnels, probablement du fait de partenariats plus opérationnels et d'une meilleure identification du PRH 76 par les acteurs professionnels.

Motifs de sollicitation des familles



Concrétisation des accompagnements

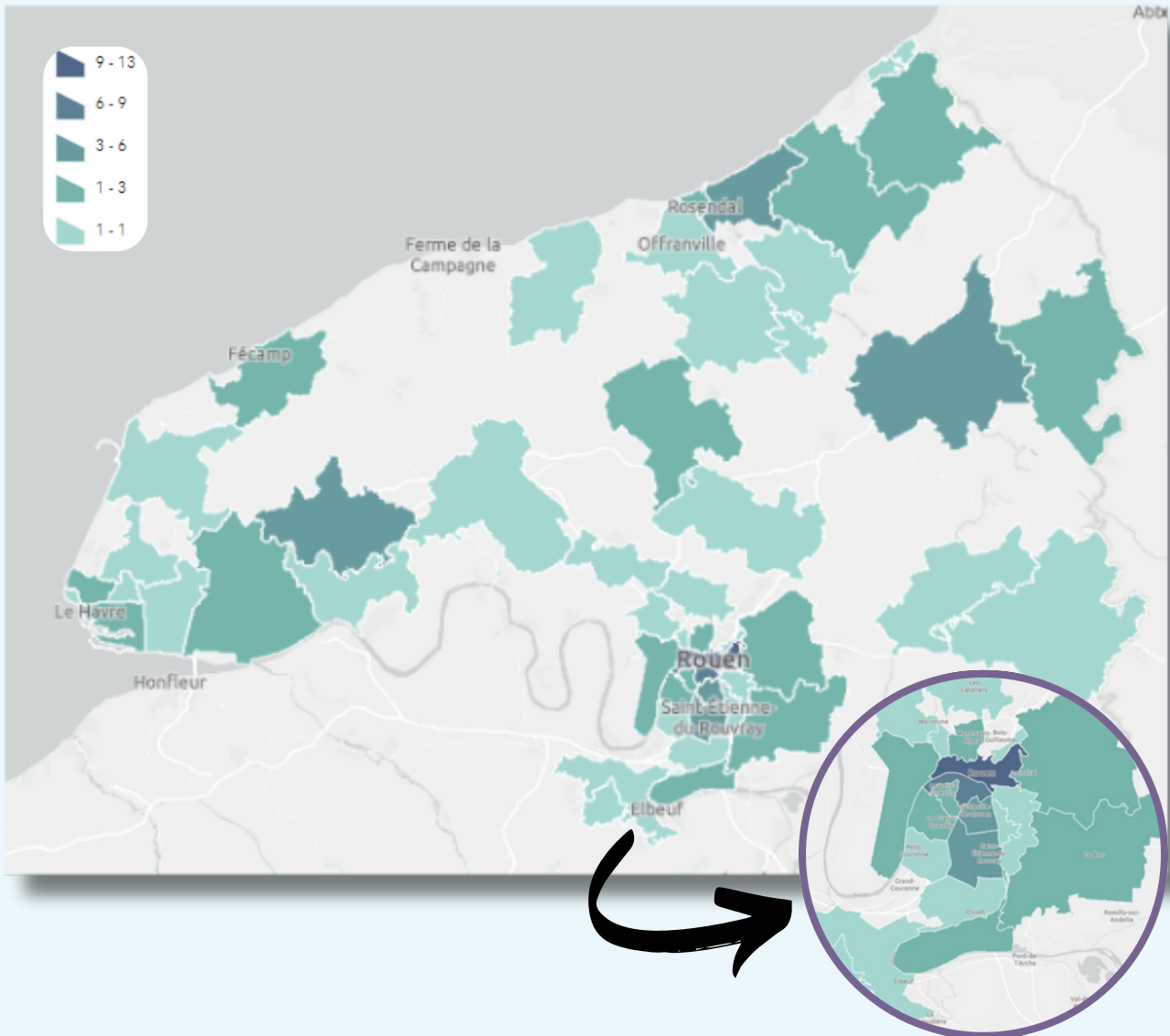


Le taux d'accompagnements non concrétisés, c'est-à-dire les accompagnements qui se sont interrompus avant l'accueil effectif de l'enfant, est en hausse. Il était de 40,8% en 2022.

Ce chiffre est probablement à relier avec la complexification des parcours des familles et à leur accès difficile aux réponses de proximité (difficulté de mobilisation de certaines familles, ruptures d'accompagnement, projet d'inclusion prématuré par rapport à leur temporalité et leurs préoccupations, etc.).

Les accompagnements de familles

Répartition des familles accompagnées en 2023

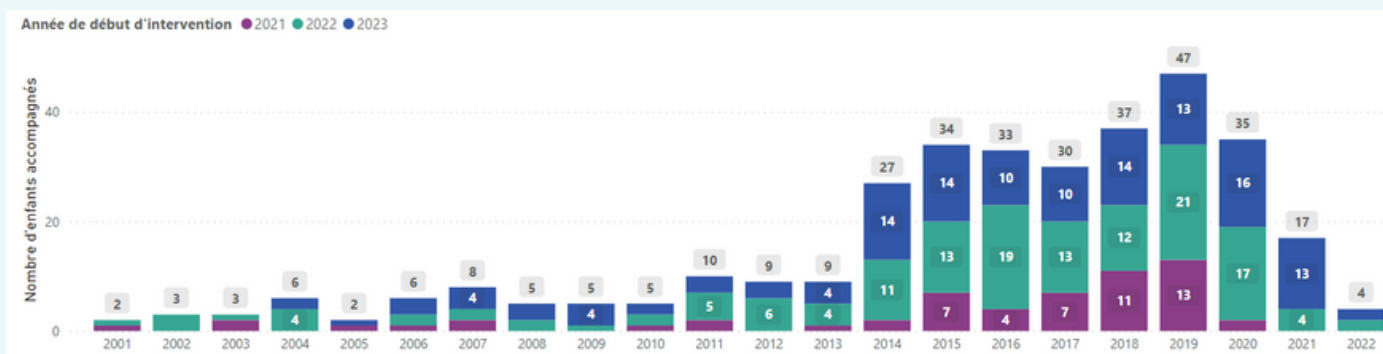


Le recrutement d'une référente territoriale supplémentaire sur le territoire Sud en janvier 2023 a permis de commencer à répondre aux demandes des familles domiciliées dans les intercommunalités de l'Intercaux-Vexin, Caux-Austreberthe et des Quatre Rivières, moins investies jusqu'alors.

En dehors des zones urbaines denses, les permanences du PRH 76 (Bolbec, Neufchâtel en Bray) et les actions de sensibilisation réalisées dans certains territoires (Communautés de communes des Falaises du Talou, Blangy-sur-Bresle) facilitent l'accès des familles au service.

Les profils des enfants accompagnés

Répartition des enfants accompagnés par année de naissance



La majorité des enfants accompagnés depuis le déploiement du PRH 76 en 2021 ont entre 2 et 9 ans.

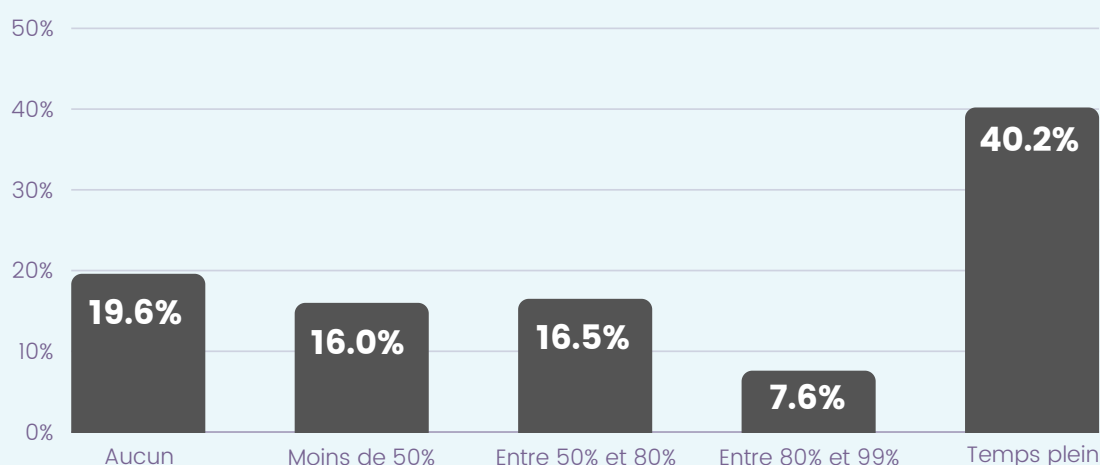


3 enfants accompagnés sur 5 présentent des Troubles du Spectre de l'Autisme (TSA).



3 enfants accompagnés sur 4 sont des garçons.

Taux de scolarisation des enfants de 3 à 16 ans



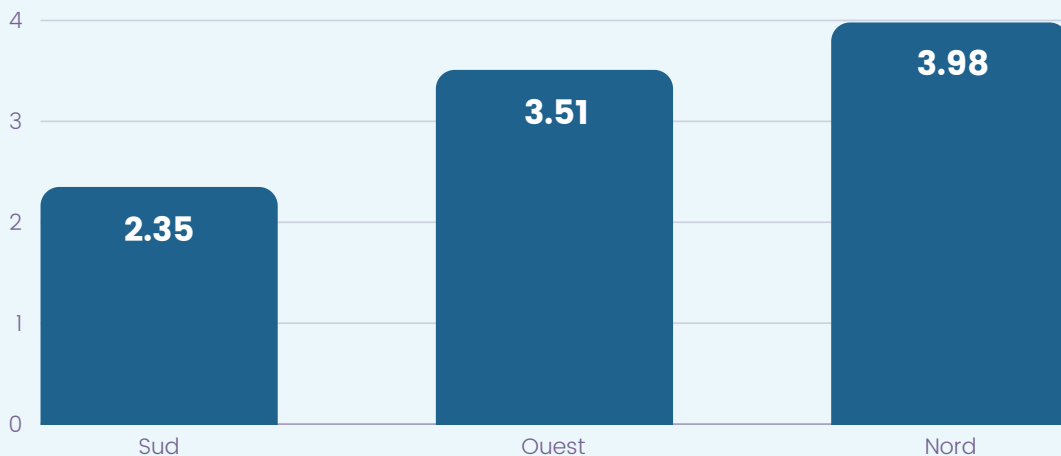
27% des enfants accompagnés d'âge scolaire bénéficient d'une AESH.

Les profils des enfants accompagnés



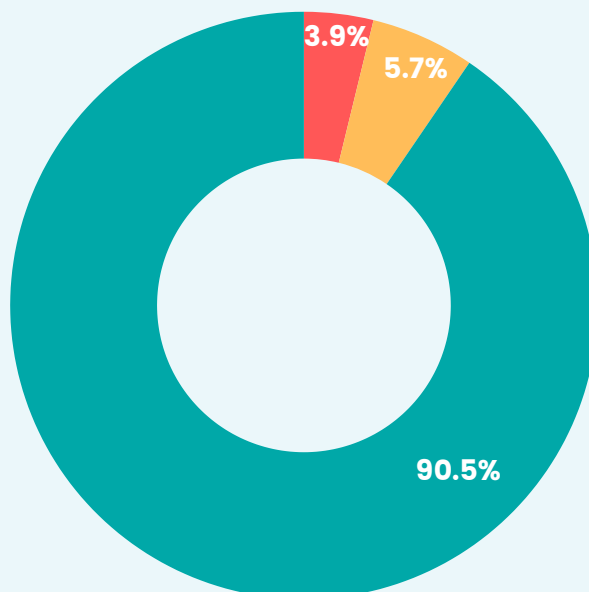
3 enfants sur 5, accompagnés depuis 2023, bénéficient d'un suivi spécialisé réalisé principalement par des CAMSP, CMP ou Hôpitaux de Jour.

Âge moyen (décimal) du diagnostic par territoire



Statut des enfants accompagnés rapport au diagnostic

■ Aucun diagnostic ■ En cours de diagnostic ■ Diagnostic établi

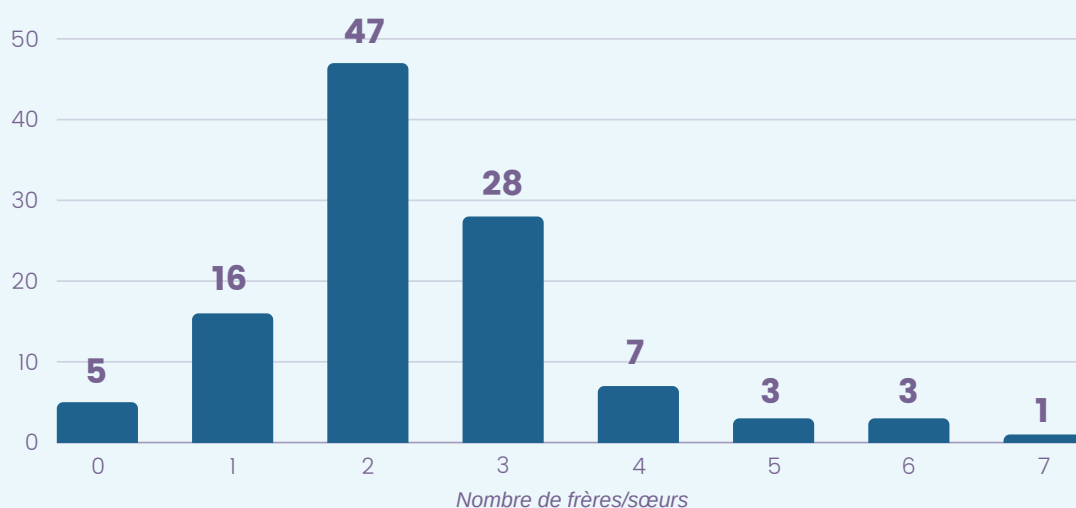


Les profils des familles accompagnées

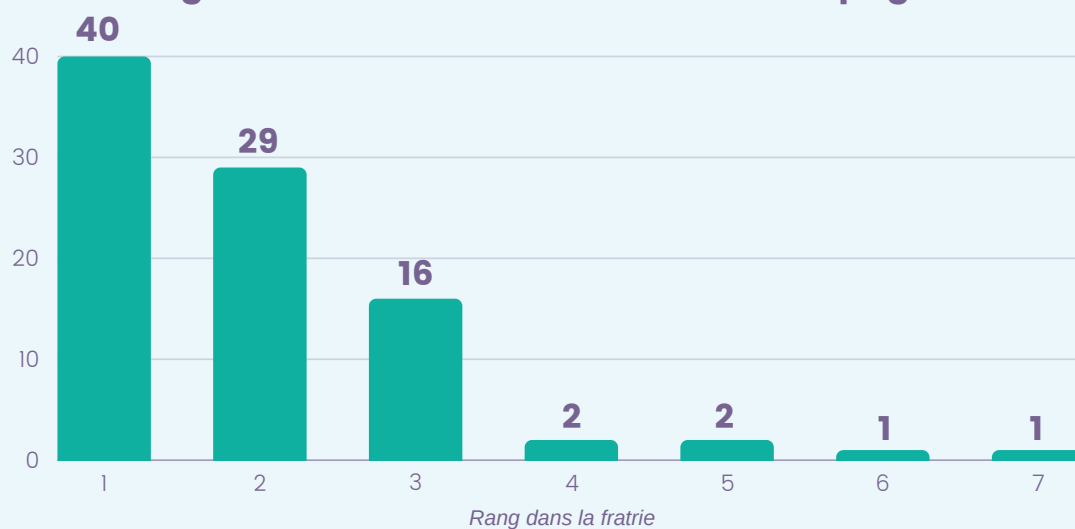
45.6%

des familles accompagnées sont monoparentales (contre 28,9% au niveau départemental en 2020, *Source : Observatoire des territoires*).

Nombre de frères et sœurs des enfants accompagnés



Rang dans la fratrie des enfants accompagnés



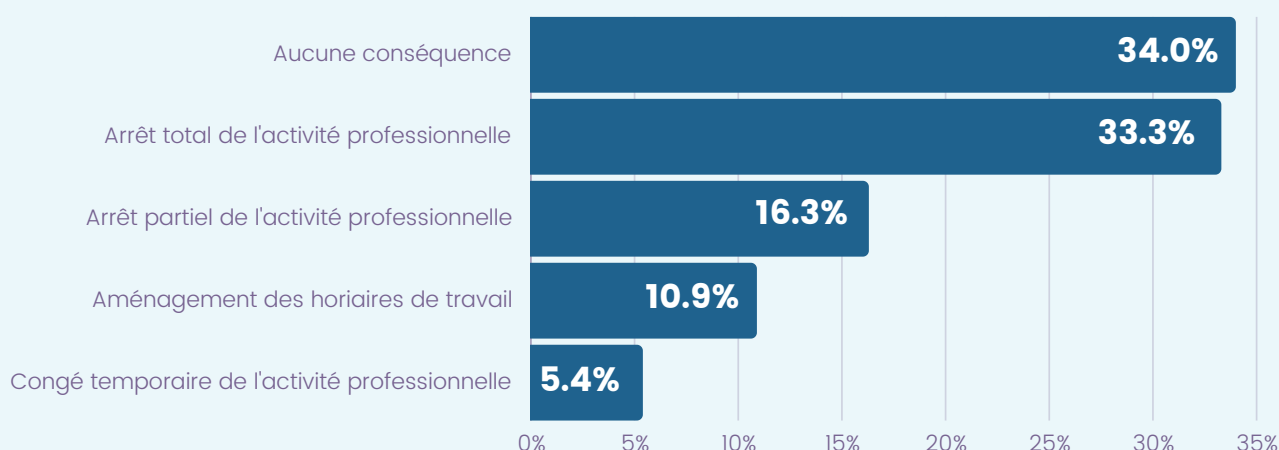
52.8%

des familles accompagnées en 2023 se déclarent en situation d'attente (diagnostic, décision MDPH, place en établissement spécialisé, etc.).

Les profils des familles accompagnées

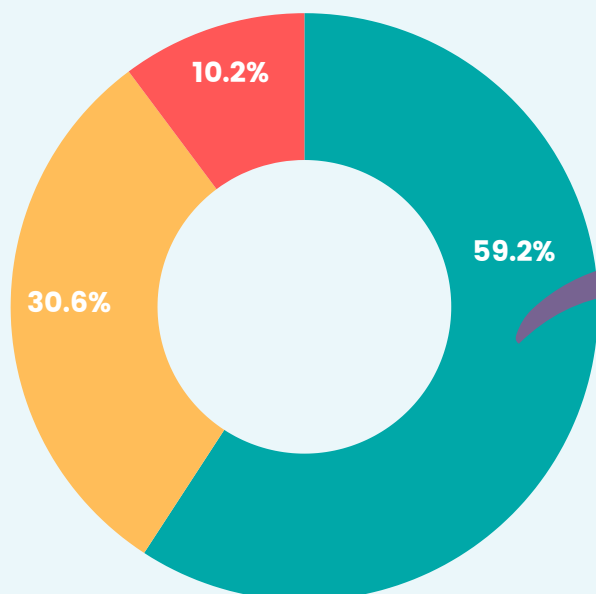
66% des familles accompagnées déclarent que le handicap de leur enfant a eu un impact sur leur vie professionnelle.

Conséquences du handicap sur l'emploi des parents

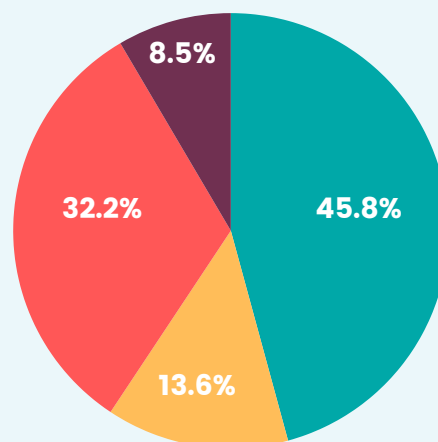


Statut des familles par rapport à l'AEEH/Complément

- Demande d'AEEH acceptée
- Demande d'AEEH en cours
- Demande d'AEEH non réalisée



- Demande de complément acceptée
- Demande de complément en cours
- Demande de complément non réalisée
- Demande de complément refusée



Rétrospective de l'année 2023



Retrouvez le détails de nos actions sur le territoire en consultant notre carte interactive.



L'année 2023 a commencé par le recrutement de deux référentes territoriales qui ont rejoint notre équipe :

- **Sarah Bergère**, en remplacement de la référente territoriale Ouest précédente,
- **Eugénie Lesage**, dans le cadre d'une création de poste pour renforcer la présence du PRH 76 sur le territoire Sud.

Toutes deux ont rapidement intégré les outils et le fonctionnement du PRH 76 et ont permis de répondre de manière réactive aux demandes des familles et des acteurs de leurs territoires.

- Nouvelles permanences ouvertes à la Maison de l'enfance et de la famille FAMILIA à Lillebonne et au CMS de Doudeville,
- Mise en place d'une feuille de route avec la Mission Action Sanitaire et Sociale de la CPAM du Havre et de Rouen-Elbeuf-Dieppe pour favoriser l'accès aux droits et aux soins des familles.

- Sensibilisation au handicap auprès des assistantes maternelles regroupées sur les trois Relais Petite Enfance de Doudeville, Yerville et Cany-Barville,
- Le PRH 76 est intégré dans la dynamique Cités Educatives de la ville d'Elbeuf pour travailler la dynamique inclusive et l'interconnaissance entre les acteurs sur ce territoire.



En lien avec la Fédération des Centres Sociaux et Socioculturels de Seine-Maritime, le PRH 76 anime une sensibilisation au handicap et à ses conséquences sur la parentalité auprès des **référentes familles des Centres Sociaux** du Département.

Cette rencontre a permis ensuite de créer ou renforcer des **coopérations locales** entre les référentes familles des Centres Sociaux et le PRH 76 : soutien d'initiatives de parents, actions de soutien à la parentalité et coanimation d'actions de sensibilisation locales, etc.

Le PRH 76 et les structures de l'animation de la vie sociale partagent l'ambition de contribuer au changement des représentations sociales du handicap auprès des habitants.

- Contribution à l'élaboration du nouveau Schéma Départemental des Services aux Familles autour des enjeux liés à la petite enfance et au handicap.
- Participation et animation d'un atelier au séminaire régional de la DRAJES : "Le parcours inclusif des enfants".
- Le PRH 76 intègre les travaux autour de l'inclusion dans le cadre de la Convention Territoriale Globale entre la Caf 76 et la Communauté d'agglomérations Caux-Seine-Agglô.




La référente territoriale du territoire Nord du PRH 76 a participé pendant plusieurs semaines avec l'UTAS Dieppe-Neufchâtel en Bray et les acteurs du territoire à la préparation du **Salon des Solidarités** qui a eu lieu le 14 et le 16 mars 2023.

Les enjeux d'**interconnaissance** entre les acteurs, de **coordination**, de **simplification des parcours** sont au cœur de ce rendez-vous.

L'évènement visait la connaissance pour les professionnels visiteurs des différents dispositifs et des ressources existants sur ce territoire. Le PRH 76 s'est engagé aux côtés de l'UTAS pour contribuer à porter la thématique inclusive, pour valoriser les initiatives locales et les rendre visibles.

- Sensibilisation aux troubles du spectre de l'autisme des animateurs de la Communauté de Communes de la Côte d'Albâtre.
- Sensibilisation des bénévoles, des salariés et des services civiques du CLAS (Contrat Local d'Accompagnement à la Scolarité) de l'Association Oxygène.
- Intervention du PRH 76 lors du séminaire des administrateurs de la Caf 76 pour faire état des besoins en répit des familles du département et contribuer aux orientations stratégiques sur l'évolution de l'offre de répit portée par la branche famille.

Focus sur la journée thématique départementale petite enfance et handicap du 9 mars



Des premiers repérages de difficultés chez l'enfant au parcours diagnostique

Jeudi 9 mars 2023 – 9h30

Salon Mathilde – Abbaye du Valasse
Gruchet-le-Valasse

Le programme de la journée sur www.prh76.fr

La journée thématique départementale du 9 mars a été l'occasion de rassembler et de fédérer les acteurs du réseau de soins précoces et de diagnostic avec les professionnel(le)s de la petite enfance et les associations de parents d'enfants en situation de handicap.

Il a été rappelé l'enjeu essentiel du repérage précoce chez l'enfant dans son développement et dans la prévention d'une majoration de ses difficultés.

Les outils du repérage précoce, mis à disposition des professionnel(le)s de la petite enfance, leur ont été présentés pour faciliter leurs observations et leurs échanges avec les familles.

Cette journée a mis en évidence l'importance de l'équilibre entre soins et expériences de socialisation pour l'enfant dans son parcours handicap et ce que les structures d'accueil de droit commun pouvaient apporter en terme d'accès aux loisirs et de liens sociaux pour l'enfant, dans une démarche inclusive.

Le besoin de soutien aux parents, en particulier dans la période post diagnostique, a été rappelé également. Les ressources constituées par les dispositifs de soutiens à la parentalité du droit commun, les actions de guidance parentale menées par les partenaires du champ spécialisé mais aussi, le soutien par les pairs proposé par les associations de parents ont été mis en avant.

Un espace ressources dédié a été réalisé et mis à disposition des familles et des professionnels sur le site du PRH 76.

Le replay de la journée compte plus de 16500 vues en janvier 2024.





Plusieurs **actions de sensibilisation** ont été réalisées sur l'ensemble du territoire :

- Sensibilisation sur les troubles envahissants du développement auprès des animateurs du CLAS du Centre Social AGIES à Gonfreville l'Orcher,
- Echanges de pratiques organisé auprès de l'équipe d'animation des accueils périscolaires de Blangy-sur-Bresle,
- Sensibilisation à la différence auprès des enfants fréquentant l'Espace Georges Thurin à Arques la Bataille,
- Sensibilisation au TSA de l'équipe d'agents communaux de l'école maternelle Les Goélands à Saint-Valery en Caux,
- Information sur le TDA/H auprès des parents du groupe "parole de parents" du Relais Petite Enfance de Goderville.

- La référente territoriale du territoire Nord du PRH 76 a représenté le service lors de la semaine "Tous en bleu pour l'autisme" à Dieppe.
- Rencontre de l'Equipe Mobile d'Appui Handicap, porté par la Fondation du Dr Gibert.

- Interconnaissance entre l'équipe de la nouvelle Plateforme de Coordination et d'Orientation TND 7-12 ans, portée par le CMPP Sévigné (PEP76) et le PRH 76.



Une collaboration entre le dispositif Handicap Evasion Familiales de l'UFCV, les villages de vacances VVF, la Caisse d'allocations familiales 76 et le PRH 76 permet le lancement d'une première **expérimentation de départ en vacances-répit familial** pour 4 familles accompagnées par le PRH 76.

Ce chantier permet d'ouvrir la réflexion sur les réponses à apporter aux familles concernées par le handicap quant aux freins qu'elles rencontrent pour pouvoir s'extraire de leurs quotidiens, pour se ressourcer, le temps d'un séjour de vacances.

L'UFCV met à disposition deux animateurs qui proposent un temps d'accueil sur le lieu de séjour pour leurs enfants en situation de handicap, permettant ainsi un temps de répit et la possibilité pour les parents de resserrer les liens avec la fratrie.

- La référente territoriale du territoire Ouest du PRH 76 participe au café des parents animé par le Centre Social Jean Moulin de Montivilliers.
- Sensibilisation sur les troubles DYS auprès des animateurs du CLAS du Centre Social AGIES de Gonfreville l'Orcher.
- Mise en œuvre du projet "Mon corps, mes émotions", fruit d'une collaboration entre le Centre Social l'Escall de Neufchâtel en Bray, le CMP de secteur et la référente territoriale du territoire Nord du PRH 76.



Des interventions **aux quatre coins du territoire Ouest** avec:

- Du coach-conseil auprès des jeunes en service civique lors de la journée des Tremplins d'Unis-Cité au Havre,
- Une intervention auprès des parents lors d'un café-parents animé par les TISF d'ADEO à Fécamp,
- La participation de la référente territoriale à l'évènement "Le printemps des familles" à Lillebonne,
- Une sensibilisation au handicap auprès des animateurs des accueils de loisirs d'Yvetôt.

Sur le territoire Nord, la référente territoriale poursuit un travail entamé depuis plusieurs mois avec les équipes d'animation de Petit-Caux et de l'Espace Georges Thurin d'Arques la Bataille sur **l'inscription des familles en accueil de loisirs et le recueil de connaissance sur l'enfant**. A cette occasion, elle participe au tournage d'un film promotionnel de la Charte "pour un accueil de loisirs inclusif de Seine-Maritime".

- La référente territoriale du territoire Nord du PRH 76 participe au renouvellement du projet social du Centre Social Oxygène à Neuville-lès-Dieppe.
- Sensibilisation des familles à la "Fête de l'été" de Blangy-sur-Bresle.
- Participation à la "Journée des sports et de la convivialité" de Dieppe.



Les résultats de **deux enquêtes départementales sur l'accueil des jeunes enfants** sont publiés.

Les deux enquêtes réalisent un état des lieux des pratiques d'accueil des enfants en situation de handicap chez les assistantes maternelles et dans les établissements d'accueil du jeune enfant du département. Elles permettent d'enrichir les constats que le PRH 76 et ses partenaires font des besoins des professionnels de la petite enfance en matière d'accueil spécifique.

Le détail de ces enquêtes est disponible sur le site du PRH 76.

Ce travail permettra d'affiner les réponses et les orientations stratégiques des partenaires institutionnels, notamment dans le cadre du Schéma Départemental des Services aux Familles.

- Mise en lien d'une équipe de chercheurs de l'Université de Rouen avec la Caf 76 pour soutenir un projet de recherche-action mené auprès des crèches municipales de la ville de Rouen. L'étude portera notamment sur les pratiques inclusives développées par les professionnels de la petite enfance et sur la transmission de ces pratiques au moment de l'entrée en scolarisation.
- Création d'un espace sensoriel au centre de loisirs de Manneville la Goupil.



La référente territoriale du territoire Ouest initie la **première sensibilisation auprès d'une école de musique** du PRH 76.

Sollicitée par l'école de musique et de danse intercommunale de Saint-Romain-de-Colbosc, la référente territoriale a sensibilisé 19 professeurs de musique autour de l'accès à la pratique musicale des enfants en situation de handicap, en coanimation avec Véronique Daumont, coordinatrice art & handicap du Conservatoire Arthur Honegger du Havre.

L'accès à la pratique musicale pour les enfants en situation de handicap demeure malgré tout difficile malgré le bien-être sensoriel qu'elle peut leur apporter. De premières expérimentations sont en cours de déploiement dans certaines écoles du département. Le PRH 76 souhaite contribuer à les mettre en relation pour renforcer les dynamiques inclusives.

- Le PRH 76 quitte le Pôle Développement Social Local des PEP 76 qui l'a accompagné dans sa création et son déploiement. Il devient un service rattaché au Siège des PEP 76, toujours porté par le collectif associatif rassemblant l'association HOVIA, l'APEI de la région dieppoise et l'UFCV.
- Groupe de travail sur la continuité éducative avec l'équipe périscolaire de Blangy sur Bresle.
- Groupe de parole sur la thématique du handicap et de l'accès au diagnostic auprès de parents fréquentant le LAEP La Marelle à Dieppe.



Dans les locaux du Centre Social l'Escall de Neufchâtel en Bray, le PRH 76 a organisé une **action collective avec quatre parents** qui ont pu bénéficier durant l'été 2023 de l'**action expérimentale de départ en vacances-répit familial**.

Associées à la **démarche d'évaluation** pour améliorer le dispositif, les familles sont revenues sur l'importance de pouvoir se retrouver en dehors d'un quotidien difficile, de resserrer les liens intra familiaux, de pouvoir souffler un peu, se ressourcer et de lâcher prise.

Certaines familles n'étaient plus parties en vacances depuis la naissance de leur enfant en situation de handicap. D'autres ont mesuré l'importance de vivre des moments de répit sans culpabilité.

Un moment de partage, d'anecdotes, le sentiment unanime d'avoir pu le temps d'un séjour vivre des vacances "comme tout le monde".

- Sensibilisation sur l'accueil d'enfants en situation de handicap auprès des animateurs de l'association Saint Tho au Havre.
- Restitution des enquêtes départementales petite enfance lors de la réunion de réseau des Relais Petite Enfance.
- Sensibilisation des assistantes maternelles en relation avec les Relais Petite Enfance de Criquetot et de Saint Romain de Colbosc.
- Forum des parentalités avec le Centre Social AGIES de Gonfreville l'Orcher.
- Participation au colloque du Comité Départemental Olympique et Sportif de Seine-Maritime.
- Mise en place d'un accompagnement de la ville de Petit Quevilly autour des accueils spécifiques dans les équipements de la collectivité.
- Participation à la Quinzaine du Handicap au Havre.

Focus sur la Charte “pour un accueil de loisirs inclusif” de Seine-Maritime

Les objectifs de la Charte

Encourager les conditions de mise œuvre d'un accueil pour tous les mineurs et assurer la qualité éducative

Formaliser une démarche inclusive en accueil collectif de mineurs et définir un cadre de référence partagé

Informar les familles sur les conditions de l'accueil d'enfants en situation de handicap

Mettre en synergie les acteurs éducatifs et mutualiser les bonnes pratiques, en animant une réflexion collective

Matérialiser et valoriser l'engagement des structures accueillantes

Offrir des solutions de répit aux parents et des lieux de socialisation adaptés aux mineurs

Le travail de plusieurs mois autour de l'écriture de la **Charte “pour un accueil de loisirs inclusif” de Seine-Maritime** (en cours de validation et de signature) parvient à sa fin.

Cette démarche, pilotée par le Service Départemental à la Jeunesse, à l'Engagement et aux Sports de Seine-Maritime SDJES 76, engage un collectif d'acteurs : la Caf de Seine-Maritime, le PRH 76, l'UFCV, la Ville de Rouen, la Ville d'Elbeuf sur Seine, la ville de Grand Couronne, la Ville de Fécamp, la Ville de Grand Quevilly, la ville de Darnétal, l'association Saint-Tho, la MJC d'Elbeuf, ANIM'ELBEUF, etc.

Cette charte pour un accueil de loisirs inclusif est destinée aux enfants, aux jeunes et à leur famille et se veut être un outil fédérateur pour co-construire un accueil adapté.

Elle vise à partager des bonnes pratiques fondées sur des valeurs communes.

Cette charte permet de valoriser le droit de tout enfant, de jouer, de vivre, de grandir avec les autres, sur l'ensemble des temps qui rythme sa vie, quels que soient ses besoins spécifiques (situation de handicap, maladies chroniques ...). Elle conçoit l'inclusion comme un processus qui ouvre droit à la singularité, à la différence et à la participation sociale.

Un film de promotion de cette Charte a été réalisé par le Réseau Canopé avec la participation de parents, de professionnels et de collectivités (cités en fin de film). que nous remercions vivement. Ce film a pour objectif d'illustrer les actions, les coopérations qui peuvent être mises en place dans les dynamiques inclusives portées haut et fort par la Charte à venir. En attendant la "Charte pour un accueil de loisirs inclusif" qui sera hébergée sur le site du PRH 76, [découvrez le film.](#)





APPEL À PARTICIPATION

De janvier à juin 2024

ATELIERS COLLABORATIFS PARENTS - PROFESSIONNELS

Projet de pair-aidance parentale

- ENTRAIDE**
Comment améliorer le soutien des familles concernées par le handicap d'un enfant par le renforcement des pratiques d'entraide entre parents ?
Comment rompre l'isolement de nos familles par le renforcement de la solidarité entre parents ?
- PROFESSIONNALISATION**
Comment renforcer le rôle social des parents concernés par le handicap d'un enfant ?
Comment favoriser leur retour à l'emploi à partir de leur expérience (parents) ?
Comment redonner la possibilité d'agir aux parents concernés à partir de leurs expériences vécues ?
- INNOVATION SOCIALE**
Comment favoriser le développement d'actions et de projets créés et portés par les parents ?
Comment les compétences acquises en tant que parent d'un enfant en situation de handicap peuvent être transférables dans d'autres domaines professionnels ?

Après un premier diagnostic partagé des besoins des parents d'enfants en situation de handicap, plusieurs problématiques sont repérées :

- Le manque de solutions éducatives alternatives à la scolarisation partielle des enfants en situation de handicap, impactant la vie professionnelle des parents.
- L'isolement social des familles concernées par le handicap,
- Le besoin des parents d'un regard complémentaire à celui des professionnels sur le parcours handicap et le soutien par les pairs.

Pour développer une réponse innovante à ces besoins, le PRH 76, les PEP 76 et l'association HOVIA réunissent des parents et des professionnels pour former **un groupe projet pour développer la pair-aidance parentale sur la Métropole Rouen Normandie**, avec le soutien de la Caf 76.

- Sensibilisation sur l'accueil d'enfants en situation de handicap auprès des animateurs et des ATSEM d'Octeville sur Mer.
- Animation d'un groupe de travail sur un projet de répit porté par l'Espace de Vie Sociale de l'association Rayon de Soleil, à Eu.
- Sensibilisation des assistantes maternelles en relation avec le Relais Petite Enfance de Lillebonne.
- Animation d'un temps d'échanges de pratiques auprès des équipes d'animateurs référents de la ville de Dieppe.
- Participation à la semaine de la petite enfance de la ville de Dieppe.
- Sensibilisation des salariés et services civiques du CLAS Oxygène de Neuville-lès-Dieppe.



- La Charte “pour un accueil de loisirs inclusif” de Seine-Maritime est présentée au Groupe d’Appui Départemental pour l’inclusion et la continuité éducative, à la MDPH, puis au Conseil Départemental de Seine-Maritime.
- Animation lors de la matinée pédagogique des crèches de la communauté de communes Terroir de Caux, sensibilisation des professionnelles de la petite enfance.
- Participation au Forum de la Santé Mentale organisé par la Communauté Professionnelle Territoriale de Santé (CPTS) d’Elbeuf.
- Présentation du PRH 76 lors du Comité Décisionnel de la Communauté 360 du Havre.
- Rencontre et échanges entre parents au Centre Social de l’association Oxygène : “Le handicap, parlons-en”.
- Participation à la journée HandiCom au Centre Henri Becquerel, à Rouen.



Les chiffres clés de 2023



241

RDV liés à
l'accompagnement
des familles



563

RDV/Réunions
partenaires



47

Actions de
sensibilisation



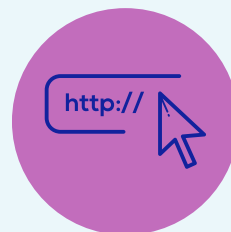
341

Personnes
sensibilisées



1K

Abonnés
Linkedin



8.5K

Vues du site
internet
(5.5K en 2022)



77

Contributions à la
carte des ressources



47.5K

Kilomètres
parcourus par
l'équipe



22

Saisines MisAS
réalisées

Analyse de l'année 2023



Evaluation du service

En juillet 2023, l'équipe du PRH 76 s'est réunie pour une journée annuelle d'évaluation du service. Une restitution en a été faite au comité inter associatif pour réajuster au besoin la stratégie de pilotage. La méthode d'analyse SWOT a été utilisée. En voici la synthèse :

Forces

Quelles sont les forces du service ?

+++

- Disponibilité de l'équipe
- Relations directes avec les institutions
- Cohésion d'équipe, le "faire équipe", ambiance positive
- Autonomie des RT, liberté d'initiative
- Compétence des RT, capacités d'analyse
- Pluralité des approches des RT
- Adaptabilité aux demandes/exigences/contraintes
- Force de proposition, influence et pouvoir d'agir du service, "pris au sérieux" et consulté par les institutions
- Positionnement transversal (capacité à parler à tous les acteurs), en interface, neutralité et autonomie
- Partenariat suffisamment étoffé pour construire de réponses aux difficultés des familles
- Portage institutionnel et associatif

++

- Levier d'innovation
- Créativité
- Diversité des missions
- Richesse des rencontres professionnelles
- Reconnaissance du service rendu et identification du service dans son environnement
- Horizontalité des rapports dans l'équipe, management participatif
- Maillage du territoire par les permanences permettent proximité et nouvelles synergies
- Réactivité du service, démarche simplifiée pour les familles et partenaires
- Outils développés (numériques, collaboratifs)

+

- Rayonnement du service
- Connaissance acquise sur la réalité des besoins des familles et des territoires
- La possibilité de faire remonter ces besoins et de contribuer aux orientations stratégiques
- Thématique de l'inclusion porteuse, sentiment de contribuer au changement de paradigme social, à l'évolution de l'action sociale vers une activation des familles

Faiblesses

Quelles sont les faiblesses du service ou de l'offre proposée ?

+++

- Inégalités salariales et dans les avantages conventionnels pour des fiches de postes identiques, employeurs différents, disparités des fonctionnements
- Manque de reconnaissance dans le statut des RT et de la complexité de leurs missions (actions de coordinations non prises en compte)
- Territoire surdimensionné : trajets importants, épuisement, sentiment de dispersion de l'action, manque d'un lieu "base" central
- Accroissement et complexification de la demande
- Manque de moyens humains et financiers et incertitudes, inquiétudes quant à l'avenir du service
- Manque de solutions, d'équipements sur certains territoires, sentiment d'impuissance par rapport à certaines situations familiales (déscolarisation, activité professionnelle des parents, etc.)

++

- Tâches administratives importantes (temps de saisie administrative, mails, sollicitations, charge mentale)
- Complexité de l'environnement partenarial et des politiques publiques : effort soutenu pour emmagasiner la somme de connaissances nécessaires
- Eclatement géographique, isolement professionnel
- Limites du périmètre de mission (hors champ scolaire)
- Polyvalence du poste de RT, charge mentale
- Pas de secrétariat
- Horaires de travail (soirées, samedis, heures supplémentaires)

+

- Nécessité de l'adhésion du partenaire pour avancer
- Manque de visibilité sur les perspectives d'évolution professionnelle dans le service
- Besoin de clarification sur le positionnement du PRH par rapport au secteur libéral

Evaluation du service

Opportunités

Quelles opportunités offre l'environnement du PRH ?

+++

- Contacts, collaborations avec des professions et acteurs ressources variés, partenariats variés et transversaux : source d'innovation, de renouvellement, de progression
- Confiance de l'environnement institutionnel : sentiment d'un pouvoir d'agir et de contribuer à la conduite de changement (participation des RT au COPIL, inscription dans les schémas, CTG, PEDT, etc.)
- Expertise des parents progressivement perçue par les partenaires et les institutions
- Confiance des partenaires qui s'appuient sur le PRH pour piloter des projets de A à Z (écoles de musique)
- La montée en compétences observable des professionnels sollicitant le PRH, les mises en lien efficaces du droit commun vers le milieu spécialisé

++

- Le rôle des réseaux sociaux sur la communication des actions du PRH et sur son rayonnement
- Les besoins non couverts des familles et des professionnels qui représentent des leviers de développement
- L'engagement des partenaires dans la visée inclusive, le consensus autour de ce concept
- L'évolution des politiques publiques en matière de handicap (aspects positifs : attendus en matière d'innovation, place de l'expérimentation)
- Besoin sociétal post-COVID de renouer avec le lien social
- Les recherches universitaires qui investissent l'inclusion et le handicap.

+

- Lien avec les autres PRH, travaux régionaux et nationaux
- Les pratiques européennes et internationales en matière de handicap (à explorer)
- La création du Réseau Français MDH-PPH : rapprochement à étudier.

Menaces

Quelles sont les menaces potentielles ou réelles liées à l'environnement du PRH ?

+++

- La fragilité du modèle économique du service, le risque d'une baisse des subventions, le manque de visibilité sur le long terme concernant les financements
- Le risque de turn-over au sein de l'équipe, de départ de collègues
- L'épuisement professionnel, la QVT
- L'accroissement des besoins // le manque de solutions, de moyens humains
- L'empilement des dispositifs, l'enchevêtrement des missions et le manque de lisibilité, de coordination, effets concurrentiels entre partenaires.

++

- Le risque de dévoiement des sensibilisations en "formations gratuites" par les collectivités, la frontière tenue entre sensibilisations et formations
- Le manque de transversalité dans le fonctionnement de certains partenaires et des institutions
- La difficile saisie des enjeux politiques, stratégiques
- Le changement d'interlocuteurs dans les institutions
- La volatilité et le manque de lisibilité des politiques publiques
- La commande institutionnelle // la taille de l'équipe

+

- Ecart entre les temporalités des familles et les attentes des partenaires et des institutions
- Difficulté d'intégrer la singularité de chaque situation dans les réponses attendues

Analyse de l'activité



Le **territoire Sud du PRH 76** est toujours fortement sollicité. Le renfort de l'équipe a permis de soulager la liste d'attente et d'investir les intercommunalités plus rurales de ce territoire. Néanmoins, les missions d'animation partenariale sur la thématique inclusive demeurent moins marquées que sur les autres territoires, au profit de l'accompagnement des familles qui reste prioritaire.

La densité et la diversité des acteurs présents sur ce territoire nécessiteraient pourtant de soutenir leur mise en synergie.



Sur le **territoire Nord du PRH 76**, le maintien d'un lien de proximité avec les acteurs du territoire a conduit à la mise en place de projets et de manifestations soutenant les dynamiques inclusives. L'animation de réseau demeure essentielle et représente une activité importante. Le PRH 76 y est maintenant bien identifié et le lien avec la Communauté 360 est consolidé. Les permanences ont grandement contribué à la mise en place de collaborations transversales.



L'arrivée de la référente territoriale du **territoire Ouest du PRH 76** a permis de reprendre les dynamiques en sommeil après une vacance de poste de 5 mois. Son travail a permis d'étoffer le réseau partenarial sur ce territoire et de renforcer l'identification du PRH 76. Les acteurs de la ville du Havre sont mieux connus et les sollicitations augmentent sur ce territoire urbain. Néanmoins, d'importantes disparités existent entre les intercommunalités urbaines et rurales et les dynamiques inclusives demeurent fragiles en dehors du Havre.

Notre stratégie

Compétences

L'ensemble des référentes territoriales du PRH 76 a pu être formé à la coordination de parcours en 2023 (ERHR-NO et ADPEP 69). L'objectif était d'acquérir les outils et les méthodes pour pouvoir accompagner les familles vivant des situations complexes vers les acteurs compétents.

La référente territorial du territoire Nord a pu suivre une formation sur le Programme de Soutien aux Familles et à la Parentalité (Promotion Santé Normandie).

Le responsable du PRH 76 suit les enseignements du Master 2 Innovation et développement dans le champ de l'économie sociale et solidaire (IFEN, Université du Havre).

En 2024, l'objectif visé est la montée en compétences de l'équipe sur la mission d'animation des sensibilisations auprès de publics diversifiés. Une formation collective à l'animation de formations sera réalisée (CEPPIC formation).

Développement

En se basant sur les informations recueillies auprès des familles et les constats partagés avec les partenaires sur les besoins non satisfaits des familles, le PRH 76, les PEP 76 et l'association HOVIA ont lancé un projet de pair-aidance parentale, dans une démarche collaborative impliquant à la fois les parents et les professionnels.

Le processus de développement de ce projet est prévu pour le premier semestre 2024 et vise à créer un dispositif de pair-aidance parentale sur la Métropole Rouen Normandie pouvant être transposé sur d'autres territoires. La complémentarité des actions portées par des parents-aidants avec les actions médico-sociales est recherchée.

Dans le cadre du lancement prévu en 2024 de la diffusion de la Charte "pour un accueil de loisirs inclusif" de Seine-Maritime, le PRH 76 est chargé d'accompagner le déploiement de cette Charte et de soutenir les changements qu'elle entraînera au sein des collectivités et associations adhérentes. Nous anticipons une augmentation progressive mais significative du nombre d'interventions du service auprès des collectivités et associations gérant des accueils de loisirs pour mineurs. La création d'un poste départemental dédié à l'animation partenariale autour de cette Charte et aux campagnes de sensibilisation qui l'accompagneront nous semble pertinente à étudier.

Coopérations

Le lien partenarial avec les Communautés 360 s'est progressivement développé durant l'année 2023. Il s'établit sur le plan opérationnel avec les 3 Communautés 360 du département autour de l'orientation de familles vivant des situations complexes.

Le lien employeur entre la référente territoriale du territoire Nord et l'APEI de la région dieppoise favorise une collaboration plus étroite et stratégique avec la Communauté 360 de Dieppe.

Le maillage du territoire par la mise en place de permanences du PRH 76 se révèle facilitateur pour la mise en place de dynamiques locales et pour cibler les publics les plus éloignés. Il sera poursuivi et étoffé en 2024, en privilégiant la proximité avec les structures de l'animation de la vie sociale.

La participation des familles aux actions du PRH 76 et le soutien de projets portés par les parents se sont développés en 2023. En 2024, l'objectif sera de renforcer les coanimations des sensibilisations avec les parents et de resserrer les coopérations avec les associations de parents.

Ressources humaines

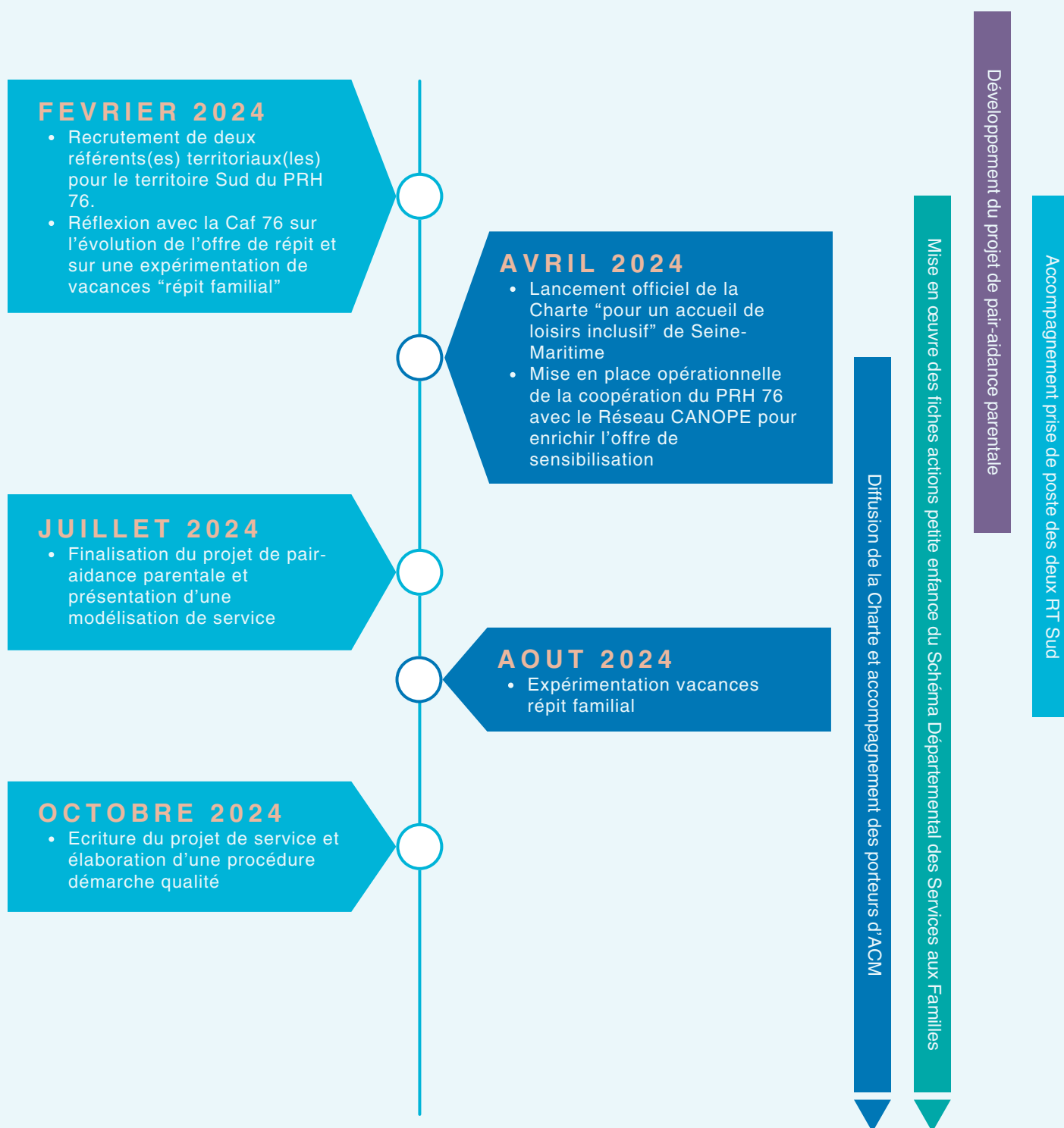
Le recrutement de la référente territoriale du territoire Ouest du PRH 76, de formation assistante sociale, a été l'occasion de diversifier les compétences de l'équipe et d'apporter un nouveau regard sur nos actions.

Le service présente une vulnérabilité liée à l'inégalité des salaires au sein de l'équipe des référentes territoriales, chacune relevant de conventions collectives différentes.

L'exclusion du service du périmètre des accords Laforcade l'expose à un risque accru d'instabilité et de discontinuité de sa présence sur les territoires. Le comité inter associatif du PRH 76 a travaillé sur cette problématique pour proposer des réponses.

L'intégration du PRH 76 au Siège des PEP 76 a permis d'aligner la référente territoriale du territoire Ouest sur la convention collective la plus largement adoptée dans l'équipe. En décembre, l'annonce du départ de la référente territoriale employée par l'UFCV a entraîné une révision stratégique et la planification d'un recrutement sous la convention collective majoritaire. Pour autant, nous cherchons à réaffirmer la position de l'UFCV au sein du collectif inter associatif. Une réflexion est en cours pour réorienter sa contribution et maintenir son expertise dans l'organisation du service.

La feuille de route 2024



Pour contacter le PRH 76 : contact@prh76.fr
Visitez notre site internet : www.prh76.fr



UFCV

H O V I A
L'AUDACE SOLIDAIRE

